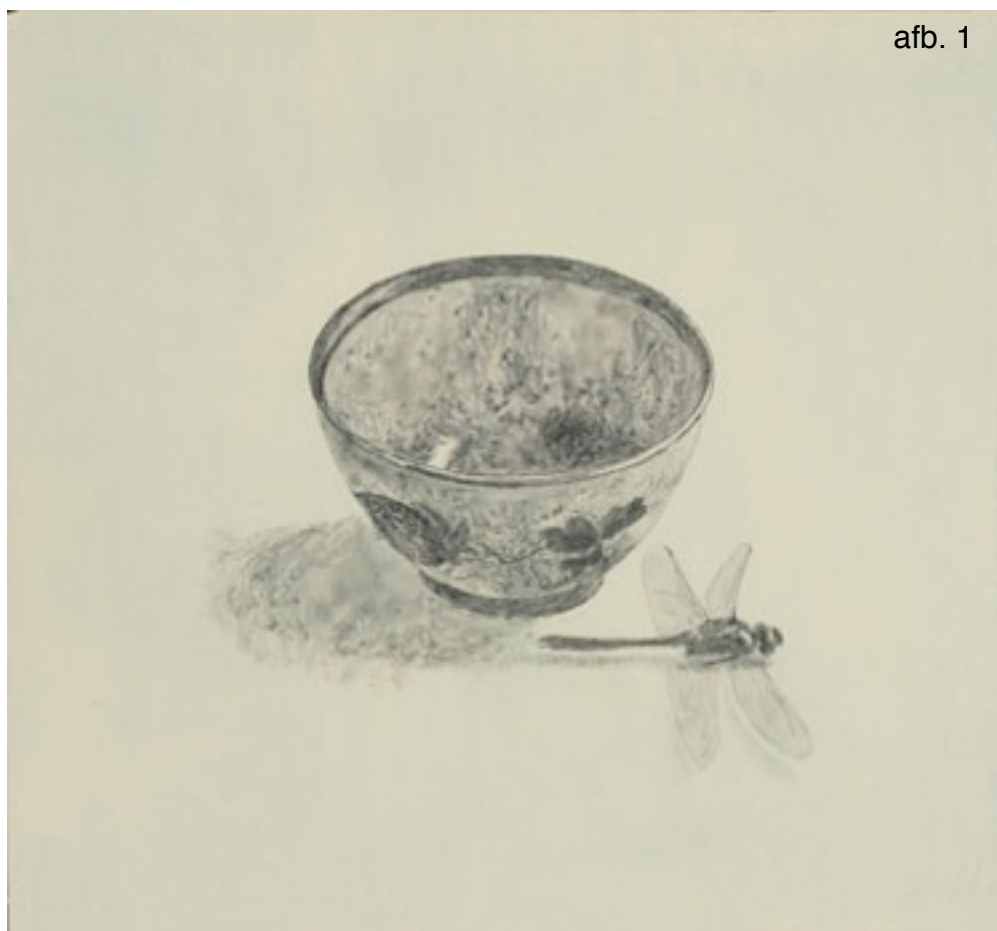


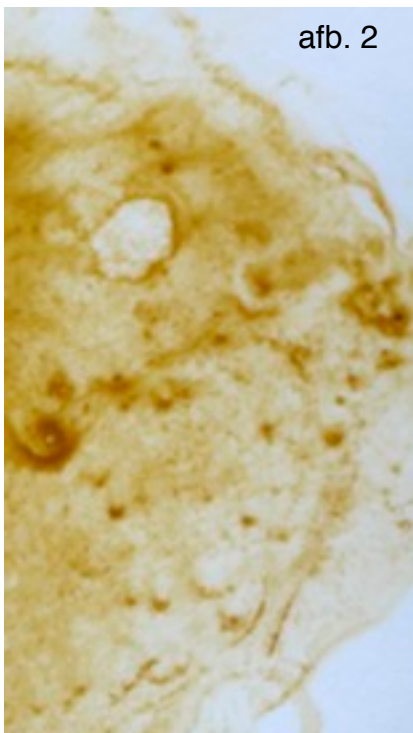
Enige tijd geleden kreeg ik monsters van de nieuwe waterverdunbare olieverf, de Talens Cobra olieverf. Op de website <http://www.cobra.royal-talens.com/9/home.html> kan je zien welke kleuren en mediums er momenteel verkrijgbaar zijn. Ook zijn er filmpjes te zien, waarop er met de nieuwe olieverf gewerkt wordt. Daarin zie je dat er lustig in de verf wordt rond geprakt, al dan niet na mengen met water en/of medium. Zowel schilderen als mengen gebeurt echter met grote kwasten op grote doeken, dus mijn vraag was na het zien van de filmpjes "hoe werkt die verf met kleine penselen op kleine dragers". Wel, dat antwoord kan kort zijn: zeer prettig. Ik heb wat proefvlakken met de Cobra olieverf geschilderd en het resultaat verraste mij zodanig, dat ik er een schilderijtje mee gemaakt heb. De verwerkbaarheid van die verf bevalt mij zo goed, dat ik er nu weer mee aan het schilderen ben en sterk overweeg de terpentijn verdunbare olieverf te vervangen door de Cobra olieverf. In tegenstelling tot eerder ontwikkelde waterverdunbare olieverfsoorten, merkte ik bij het schilderen geen verschil tussen de Cobra olieverf en de Rembrandt olieverf. Het werken met grote kwasten op grote doeken kun je op de website van Talens zien. Mijn bevindingen op kleinere formaten vind je hieronder.

Ik schilderde met de Cobra olieverf op een met acrylverf gegrond paneel, waarop met alkydverf van Winsor & Newton een dunne kleurlaag is aangebracht. Een kleurlaag, omdat ik dat prettig vind werken, alkydverf omdat die toevallig in de juiste kleur op het paneeltje zat. Op de kleurlaag is een onderschildering in grijstinten gemaakt, zonder gebruik van wit. Dus de lichte partijen zijn sterk, de donkere minder sterk verdund met water (afb. 1).



Zowel tijdens het opzetten van de onderschildering, als bij het schilderen van de volgende lagen, kon ik niet anders dan constateren dat de nieuwe waterverdunbare olieverf een zeer prettig verwerkbaar verf is. Wel viel op dat in een later stadium sommige witte toetsen na een dag of 4 drogen, bij het overschilderen met sterk verdunde verf, door sterke druk met het penseel en lang wrijven, toch nog iets oplosten. Verder bleek bij mijn manier van schilderen (gelaagd en wel in veel, soms zeer sterk verdunde lagen) dat deze verf wat minder in schiet dan de klassieke olieverf en dat het na drogen iets meer glans heeft.

Verdunnen met een overmaat aan water liet bij sienna een vreemd verschijnsel zien. In de zeer dunne verfplas op het palet ontstonden hele kleine verflontjes (afb. 2). Eerst mengen met medium en daarna sterk verdunnen met water, leek dit verschijnsel te versterken. In beide gevallen verdwenen de klontjes tijdens het schilderen, zowel op het palet als op het schilderij, door de lichte druk van het penseel. In een dunne laag op het schilderij was er dan ook niets meer van te zien (afb. 3 eindresultaat) Wel viel op, dat penselen na het schilderen met de sterk verdunde sienna, niet meer gewoon onder de kraan schoon te spoelen waren, terwijl dat bij de minder sterk verdunde en onverdunde verf probleemloos gaat. In de haren bleef een zeer vettige, waterafstotende verfmassa achter. De penselen werden echter weer brandschoon, na uitspoelen in vca. Hetzelfde kan natuurlijk ook bereikt worden, door ze met terpentijn te reinigen, maar het lijkt mij toch de bedoeling dat terpentijn bij het schilderen met Cobra olieverf overbodig moet zijn.



afb. 2



afb. 3

Vaak breng ik op een licht gekleurde laag een zeer sterk verdunde kleurlaag aan. Zo'n laag verdun ik alsof het aquarelverf is, hier dus met water en een klein beetje medium. Daarop wordt dan na drogen zodanig geschilderd, dat de kleurlaag er nog doorheen schemert. Een dergelijke, aquarellaag hoeft voor mij niet de strakheid van een glacis te hebben en dat was hier maar goed ook, want dat lukte ook niet, althans niet met het hier gebruikte karmijn. De kleur schoot weg in de lichte laag en liet zich niet of nauwelijks egaal verdelen (afb. 4). Dit vindt overigens niet plaats bij het glaceren en gebruik van veel glacismedium, maar in dit stadium gebruik ik niet of geen medium en zeker geen glacismedium.



afb. 4

De verf bleek op het palet na mengen met veel water wat lichter van kleur. Ik merkte het pas, nadat ik er door een Talens medewerker op geattendeerd werd en op het palet zeer veel water door de verf mengde (afb. 5).

afb. 5



Overigens veranderen gouache, eitempera en acrylverf na mengen met water ook van kleur en is er bovendien een kleurverschil tussen de natte en de droge kleuren. Bij de Cobra olieverf is het kleurverschil na drogen verdwenen, althans bij de dekkende kleuren.

afb. 6



Bij de transparante en slecht dekkende kleuren is na drogen wel een kleurverandering te zien, maar die wordt veroorzaakt door de kleur van de ondergrond (afb. 6). Een verschijnsel dat in dezelfde mate bij de klassieke olieverf zal optreden en wel des te sterker, naarmate de laag dunner is.

Tot zover mijn bevindingen met deze waterverdunbare olieverf. Dan nu nog een paar praktische punten. De Cobra olieverf kun je beschouwen als gewone olieverf. Het verschil treedt op bij het verdunnen, de één verdun je met water, de ander met terpentijn. De droogtijd van de Cobra verf is ongeveer gelijk aan die van de klassieke olieverf. Dezelfde dragers kunnen gebruikt worden en die kunnen op dezelfde manier gegrond worden. Voor onderschilderingen kun je dezelfde verfsoorten gebruiken die ook onder de klassieke olieverf gebruikt worden, acrylverf, alkydverf, tempera etc. Ook kun je er zonder problemen mee op oude olieverflagen schilderen. Desgewenst kun je de kleuren mengen met de terpentijn verdunbare olieverf, maar hoe meer er van deze laatste door de Cobra olieverf wordt gemengd, hoe slechter de verdunbaarheid met water wordt.

Het bindmiddel van de Cobra olieverf is lijnolie. Wat voor de klassieke olieverf geldt, geldt ook voor deze verf. Door het bindmiddel is het wit, met name in het donker, iets gevoeliger voor vergeling dan bij de klassieke olieverf, waarvan de witte verf meestal de veel zwakkere saffloerolie, papaverolie of zonnebloemolie als bindmiddel heeft. Lijnolie is een oxidatief drogende olie, dus geen vuile verflappen in werkkleding laten zitten of in elkaar gefrommeld in de hoek van het atelier laten liggen (gevaar voor zelfontbranding door broei).